

## Resultados:

Fue esta expedición sin duda muy provechosa, ya que tanto por las tareas cumplidas en los aspectos geográficos (exploraciones), como deportivos (ascensiones) y científicos (estudios biológicos y arqueológicos), se ha hecho un interesante aporte al conocimiento de un sector de hecho poco conocido, sino del todo inexplorado, que conforma al extremo oriental del Parque Nacional "Alberto M. De Agostini", que encierra en su jurisdicción a la zona más bella y de mayor interés científico que posee la Tierra del Fuego.

## MUSEO DEL RECUERDO

Bajo el lema de que "*Es un deber conservar los elementos de trabajo que ayudaron a los pioneros a construir la civilización y el progreso en la Patagonia y Tierra del Fuego*", inscrito en el letrero que sirve de portada, el Instituto de la Patagonia inauguró y entregó a la comunidad magallánica el día 4 de marzo de 1971, el *Museo-Parque del Recuerdo*, que ofrece, al aire libre, una colección de vehículos, maquinarias y enseres de trabajo y servicio que fueron utilizados desde fines del siglo pasado y durante la primera mitad del actual, lapso que comprende el período histórico de gestación y desarrollo de la vida y economía de Magallanes, tal como hoy es posible apreciarlo. Se quiere, a través de este museo, rememorar tanto a los hombres de empresa, como a los conductores y demás trabajadores que se sirvieron de tales elementos en su diaria labor, y a quienes los fabricaron y repararon, sin olvidar siquiera a las bestias que dieron movilidad a la mayoría de dichos artefactos.

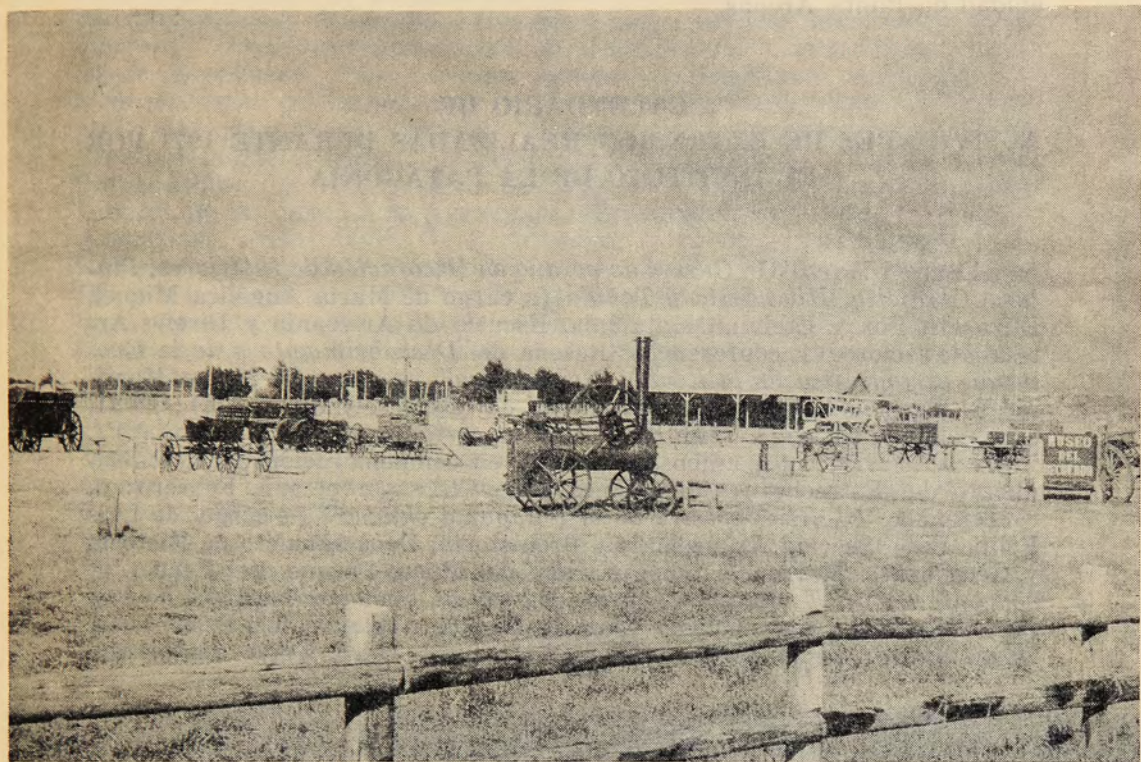
Se tiene entendido que este museo es el primero en su género que se ha creado y existe en Chile, bajo tal concepción y objetivos.

Reúne, hasta el momento, cuarenta piezas que fueron recolectadas luego de haberse recorrido el territorio provincial a lo ancho y a lo largo, y obtenerse en la inmensa mayoría de los casos su generosa donación por parte de los correspondientes propietarios. La mayoría de tales piezas estaban arrumbadas, a la intemperie, algunas inclusive desde más de cincuenta años, habiendo sido necesario realizar en casi todas cuidadosas tareas de restauración, que les devolvieron sus características y colorido originales.

En el recorrido del museo pueden observarse desde luego los típicos carruajes tirados por caballos que se utilizaron tanto para el transporte de pasajeros como de cargas, y entre los que se comprenden desde *sulkys* hasta un elegante coche cerrado que perteneciera a don Elías Braun, fundador de una familia pionera del progreso patagónico, incluyendo también *chatas*, para cargas de peso, empleadas en múltiples faenas de las estancias ganaderas. Igualmente pueden apreciarse las distintas componentes de la gran familia de las carretas de bueyes, que muestran desde una auténtica "*chancha*", de los años 80 del siglo pasado, con sus ruedas hechas de troncos de árboles, hasta los distintos tipos de carretas de bueyes que van desde las de una yunta, usadas en menesteres de acarreo de leña, vigas, cueros, pasto, etc., a las de tres y cuatro yuntas que durante años transportaron los pesados fardos de lana hacia los puertos de embarque en trayectos que tomaban semanas y hasta meses.

Asimismo, se exhiben los carros de caballos, típicos del paisaje y quehacer urbanos de la Punta Arenas de antaño: el fletero, el carnicero, el lechero, el basurero, el trineo cervecero, etc. Hay una buena muestra de la antigua maquinaria agrícola que incluye desde un viejo arado de madera con punta de hierro y otros de una sola reja del mismo metal, pasan-

do por revolvedora de pasto, cosechadora y rastrillo, hasta mostrarse la única trilladora que existiera en el antiguo Territorio de Magallanes.



Aspecto del Museo-Parque del Recuerdo.

Entre las máquinas a vapor se exhiben un *locomóvil*, probablemente una de las dos o tres primeras calderas que llegaron a Magallanes antes de 1880, y que fue empleada en la generación de fuerza motriz para el aserreo de madera, y un *camión-tractor*, singular pieza destinada a arrastrar trenes de vagones o carros de lana a puerto. El único vehículo a gasolina que muestra el museo es un tractor agrícola Fordson, modelo año 1921. Otras máquinas que se destacan son una sonda a percusión destinada a la perforación de pozos de agua en las estancias, y una niveladora, de las empleadas en la construcción de caminos hace varias décadas.

Finalmente, cabe destacar la presencia de las dos primeras ambulancias (tiradas por caballos) que existieran en Magallanes, a comienzos de siglo, y que pertenecieron a la Cruz Roja, institución que fuera fundada en Chile, precisamente en esta provincia.

Cada vehículo exhibido está acompañado por un letrero colocado a su pie, que da una referencia sumaria sobre su tipo y características, su período de empleo y la expresión de su donante o propietario.

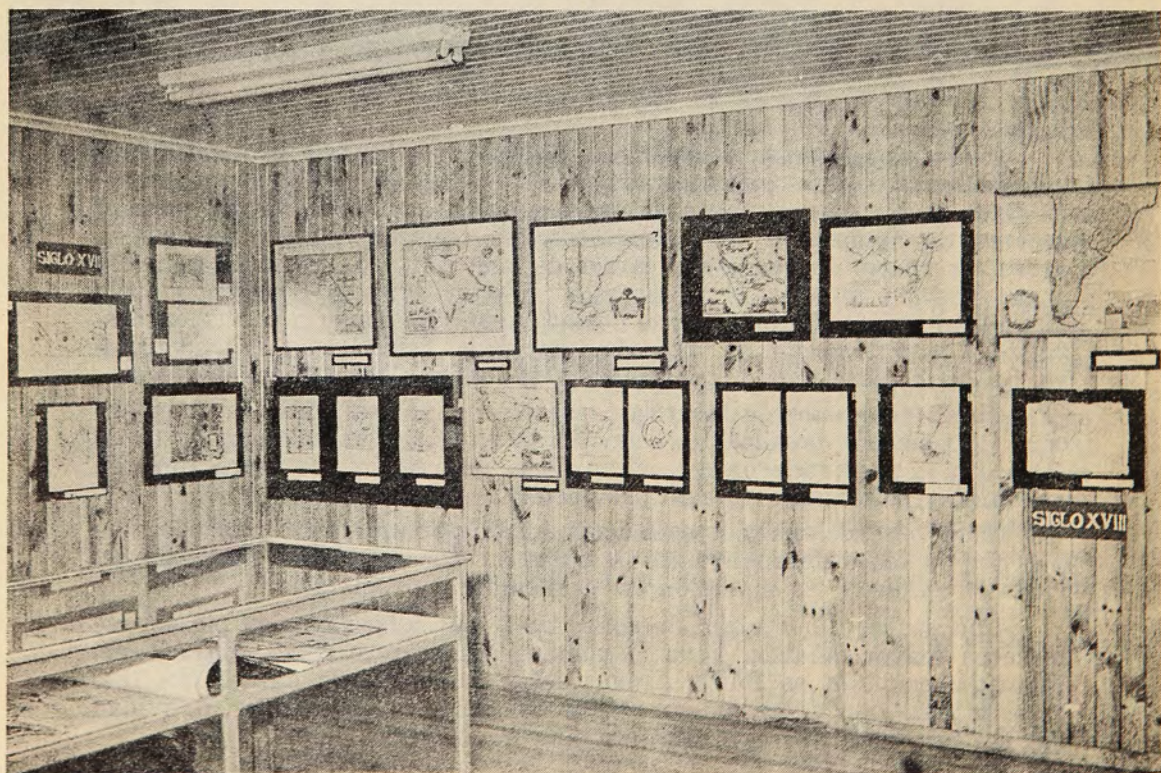
Una cochera, que sirve de cobertizo y que alberga a las piezas que merecen mayor cuidado, lleva el nombre del herrero suizo don Alberto Fleury, avecindado en Punta Arenas desde principios de siglo, y que fuera el primer fabricante de carros que existiera en Magallanes, actividad que sostuvo hasta su vejez, durante más de cincuenta años.

El museo-parque ocupa una extensión de una hectárea aproximadamente, teniendo posibilidades de ampliación en una superficie aún mayor,

y ha comenzado a ser arbolado para hacerlo más agradable a la vista. Por su ubicación, en la parte delantera del *campus* del Instituto, puede ser observado desde la Avenida Bulnes, vía que da acceso por el norte a la ciudad de Punta Arenas.

### CALENDARIO DE ACTIVIDADES DE EXTENSION REALIZADAS DURANTE 1971 POR EL INSTITUTO DE LA PATAGONIA

Enero 4-Marzo 31: *Cursos de verano en Decoración de Interiores, Pintura, Cerámica, Hilandería y Teñido* (a cargo de María Angélica Miquel, Elizabeth Fox y Etelvina Matamala, Escuela de Artesanía y Diseño Artesanal); enero 14, conferencia "Reseña del *Descubrimiento y de la Evolución cartográfica de la Región Magallánica*" (a cargo de Mateo Martinić B., Sección Historia, Departamento de Historia y Geografía); 14-31, exposición "*La Región Magallánica en la cartografía de los siglos XVI, XVII y XVIII*", actos ambos realizados en conmemoración del descubrimiento del Estrecho de Magallanes y de Chile por el sur. Febrero: 9, conferencia "*El arte rupestre de la Patagonia chilena*" (a cargo de Luis Felipe Bate, Sección Arqueología y Prehistoria, Departamento de Historia y Geografía). Marzo: 4, inauguración del Museo-Parque del Recuerdo; 25, conferencia "*Excavaciones arqueológicas en la ciudad hispánica de Rey Don Felipe*" (a cargo de Omar Ortiz T., Sección Arqueología y Prehistoria, Departamento de Historia y Geografía). Junio: 7-18, Curso de *Oceano-*



Aspecto de la Exposición de Cartografía Histórica.