

## PUNTAS DE PROYECTIL LANCEOLADAS EN PATAGONIA MERIDIONAL Y TIERRA DEL FUEGO<sup>1</sup>

FLAVIA MORELLO R.\*  
MANUEL SAN ROMÁN B.\*\*  
ALFREDO PRIETO I.\*

### RESUMEN

Este trabajo presenta los resultados de un análisis lítico sobre puntas de proyectil lanceoladas y denticuladas provenientes de colecciones inéditas, que proceden de diversos sitios de Patagonia meridional. Junto con estos antecedentes, se reevalúa la información de otros sitios, enfocando la discusión en las características tecnológicas y morfológicas de estas piezas bifaciales, su distribución espacial y temporal, algunas consideraciones referidas a las relaciones contextuales de los yacimientos, y su comparación con los registros de cazadores-recolectores marítimos conocidos para Patagonia y Tierra del Fuego.

### SUMMARY

#### LANCEOLATE PROJECTILE POINTS IN SOUTHERN PATAGONIA AND TIERRA DEL FUEGO

This work presents the results of a lithic analysis of lanceolate and denticulate projectile points from unknown collections, that come from different sites of southern Patagonia. With this information the data of other sites is assessed, focusing the discussion on the technological and morphological characteristics of these bifacial instruments, their spatial and temporal distribution, some contextual relationships between sites, and a comparison with the known record of Patagonia and Tierra del Fuego maritime hunter-gatherers.

### INTRODUCCIÓN

El análisis lítico de una serie de grandes piezas bifaciales de forma lanceolada, redescubiertas entre colecciones arqueológicas, y nuevos antecedentes asociados a los yacimientos desde donde

proviene dichos materiales, permiten abordar una discusión general sobre este tipo de restos. La información es integrada a los antecedentes conocidos para la región considerando su distribución espacial y temporal, aspectos y relaciones contextuales de los yacimientos, y su comparación con los registros de grupos canoeros de Patagonia y Tierra del Fuego.

El primer registro sistemático de este tipo de instrumentos se debe a las investigaciones de Joseph Empeaire y Annette Laming, quienes encuentran largas puntas bifaciales de lanza o arpón, bellas y con los bordes finamente dentados en el

1 Estudio desarrollado en el marco del proyecto FONDECYT 1000161.

\* Centro de Estudios del Hombre Austral, Instituto de la Patagonia, Universidad de Magallanes. Casilla 113-D, Punta Arenas, Chile. Emails: flavia.morello@umag.cl y alfredo.prieto@umag.cl.

\*\* Centro de Estudios del Cuaternario de Fuego-Patagonia y Antártica (CEQUA), Área Poblamiento Humano. Email: msnroman@ctcreuna.cl.

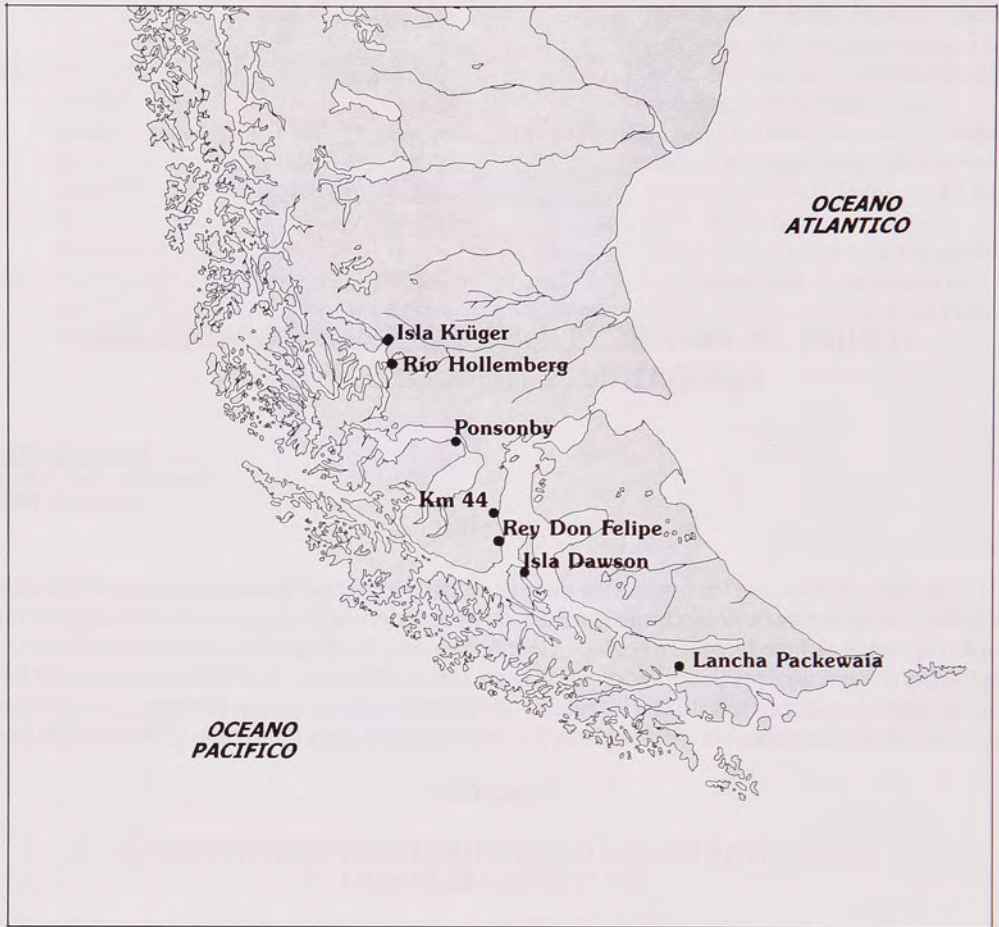


Fig. 1 Mapa de ubicación de sitios arqueológicos

sitio de Ponsonby, isla Riesco (Laming-Emperaire 1967). Luego, las excavaciones desarrolladas por Omar Ortiz-Troncoso en un yacimiento denominado KM 44 Sur, ubicado en la península de Brunswick, le permitieron registrar un fragmento de este tipo de punta de proyectil<sup>2</sup> (Ortiz-Troncoso, 1973).

Los trabajos de Luis Abel Orquera y colaboradores, desarrollados en la costa norte del canal Beagle, han permitido recuperar y caracterizar un número importante de estas puntas denominadas subfoliáceas, al igual que preformas y desechos de talla producto de su manufactura. Estos materiales proceden del componente antiguo del sitio Lancha Packewaia (Orquera *et al.* 1977).

A continuación se presentan las nuevas

evidencias de sitios con grandes puntas lanceoladas y denticuladas, que incluyen colecciones del Museo Regional de Punta Arenas e Instituto de la Patagonia. Estos materiales provienen de los sitios arqueológicos KM 44, Rey Don Felipe, Isla Dawson, Isla Krüger y Río Holleberg (Fig. 1). Junto con estos antecedentes se re-evalúan los datos de Ponsonby, Lancha Packewaia, y otros yacimientos del archipiélago patagónico septentrional, insertando esta información en una discusión general.

## MATERIAL Y MÉTODO

Los restos arqueológicos de las Colecciones del Museo Regional incluyen 8 piezas bifaciales de Isla Krüger, fiordo Eberhard, Ultima Esperanza. Algunas fueron recolectadas en 1968 por Mateo Martinic y otro conjunto fue colectado en 1922 por Hermann Eberhard Wappler en un sector arado de la isla, lugar plano contiguo al cerro que la confor-

2 Al referirse a este hallazgo, Ortiz-Troncoso comenta que la punta parecía un artefacto casi intrusivo en el marco de un contexto poco relevante (1973:114).

ma<sup>3</sup>. Este sector podría corresponder al lugar donde actualmente se encuentran las casas, ya que superficialmente se observaron algunas lascas y es la única zona de la isla que concuerda con esta descripción<sup>4</sup>.

Además se incluye una pieza recolectada en el marco de excavaciones efectuados por miembros de la Sociedad Arqueológica de Magallanes y del Centro de Estudios Patagónicos durante 1967 en Rey Don Felipe, también conocido como Puerto del Hambre, donde junto e interdigitado con el asentamiento español del siglo XVI se observan al menos dos concentraciones arqueológicas indígenas. En un sector bajo, adyacente a la bahía, se registran montículos de concha y depresiones. La segunda área se ubica en los alrededores del baluarte del poblado y al sur de éste, en un sector algo más elevado que actualmente se usa de estacionamiento. De las excavaciones de 1967 sólo tenemos una breve descripción que señala que en el llano hacia el sur de la iglesia se encontró un instrumento de piedra en forma de sierra, con dientes por ambos lados y de 10 cms. de largo, a 30 cms. de la superficie. Esto parece corresponder a la bifaz analizada (Fig. 4), y a la segunda área señalada (Miranda 1967, Ortiz-Troncoso 1970).

El fragmento de punta recolectado por Ortiz-Troncoso al sur de Punta Arenas, en el sitio KM 44, fue registrado en las excavaciones desarrolladas en 1965 en este conchal que se encuentra atravesado por un pequeño curso de agua. Se excavaron cinco cuadrículas de 150 x 150 cm, llegando a una profundidad máxima cercana a 100 cm (Ortiz-Troncoso 1965). Junto con la punta se recolectaron otros materiales líticos como dos bolas con surco perimetral, raederas, núcleos, lascas, un yunque-percutor y guijarros astillados, entre otros. Los restos óseos incluyen entre los instrumentos varias agujas, dos punzones y un hueso de ave decorado, además de otros huesos de ave, pescado y un metatarso de guanaco (Ortiz-Troncoso 1973). El sitio se ubica sobre una segunda terraza marina, a 4 msnm aproximadamente. Tiene una extensión cercana a los 20 x 30m (San Román y Morello 2000).

Sobre la punta de proyectil de Isla Dawson se posee muy poca información, excepto que fue recolectada por el señor René Pérez en la década de 1960 en seno Owen (com. pers. René Pérez

2002).

Por último, la pieza de río Holleberg proviene de recolecciones superficiales desarrolladas por investigadores del Centro de Estudios del Hombre Austral, Instituto de la Patagonia (Universidad de Magallanes). El yacimiento se encuentra sobre una terraza marina, cercana a la costa del seno Ultima Esperanza y aproximadamente a 6 msnm. Corresponde a un extenso taller lítico superficial, de 200 x 150 m de superficie (San Román y Morello 2000).

La metodología de análisis del material lítico consideró variables tecnológicas, métricas y morfológicas. Aunque no se pudieron identificar las materias primas, estas se clasificaron según calidad y con una identificación general por color. Las observaciones incluyeron estado de conservación, distinguiéndose tres: entero, fracturado (pieza quebrada que representa más del 50% del total) y fragmentado (menos del 50%). La variable de forma base o soporte entregó sólo tres variantes: masa central, lasca e indeterminado; y en el caso de las modificaciones observadas en las piezas, según la extensión de la talla en las caras se observaron casos de talla unifacial o bifacial, y según la presencia y distribución del retoque en los bordes las piezas presentaban retoque bimarginal total. En el caso de las categorías tecnomorfológicas observadas se utilizaron la de punta de proyectil para las bifaces con punta y retoque bimarginal; la categoría preforma que incluye una gama de piezas bifaciales en proceso de manufactura y con sus bordes en distinto grado de regularización; y se recogió el término preforma nucleiforme según lo caracterizado por Orquera (*et al.* 1977). Las variables métricas incluyeron dimensiones máximas de largo, ancho y espesor, junto con un promedio de tres mediciones del ángulo de los bordes de cada pieza. Se registró la forma de los bordes, la técnica usada para su formatización, la materia prima y la presencia de bisagras como indicador de fallas en el proceso de talla y para complementar las observaciones sobre la calidad de las materias primas, la que fue definida a partir del tamaño de los granos de la roca.

## RESULTADOS

El análisis de 12 piezas bifaciales provenientes de distintos lugares de Magallanes y Ultima Esperanza nos permiten visualizar estos hallazgos como algo que se vuelve recurrente en Patagonia meridional y Tierra del Fuego, junto con otros casos descritos en la literatura como Ponsonby y Lan-

3 Según se señala en la ficha de inventario de la pieza, Museo Regional, Punta Arenas.

4 Inspección desarrollada en octubre del 2001.



Fig. 2 Preformas bifaciales del sitio Isla Krüger (fiordo Eberhard, Última Esperanza). De izquierda a derecha: LA-837, LA-829, LA-824 (arriba), LA-825 (abajo) y LA-826.

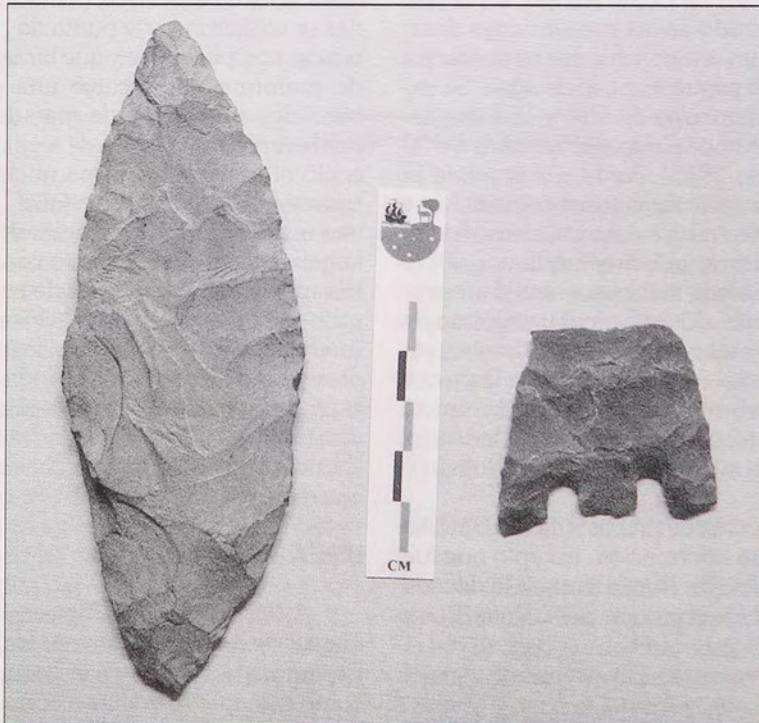


Fig. 3 Preforma bifacial (AL-836) y punta de proyectil tipo yámana, ambos del sitio Isla Krüger.

cha Packewaia.

El origen de estas bifaces hace difícil su comprensión con relación a sus contextos particulares, ya que son instrumentos recolectados asistemáticamente por un criterio de formatización y sin registro de otros elementos como desechos de talla o restos óseos. No obstante, las piezas poseen información relevante que sirve para insertarlas en una discusión mayor que los yacimientos en sí.

Provenientes de cinco sitios arqueológicos distintos, sólo 11 de las piezas son grandes bifaces lanceoladas. Uno de los artefactos de Isla Krüger es una punta de proyectil del tipo yámana, es decir, de forma triangular con dos escotaduras en la base que conforman un pedúnculo de paredes rectas y aletas. Esta punta se excluirá del siguiente análisis (Fig. 3).

La mayoría de las piezas estudiadas están fragmentadas o fracturadas de manera transversal u oblicua, con la excepción de dos preformas de Isla Krüger y la punta de Río Hollelberg. Aspecto que debe relacionarse con el notorio largo de esta bifaces. Además, la mayoría de las piezas tienen como forma base masas centrales, y sólo difiere el caso de Río Hollelberg que está manufacturada a partir de una lasca.

La mitad de estos artefactos se pueden considerar puntas de proyectil terminadas, y todas estas tienen sus bordes denticulados, de manera suave o marcada (Figs. 4 y 5). Las preformas no presentan retoque marginal por presión, y dependiendo de la regularización de sus bordes, las irregularidades en sus secciones transversales y las dimensiones máximas, puede plantearse que están representados dos estadios de manufactura en el conjunto. Estos dos tipos de preforma como también las puntas terminadas se registran en las piezas de Isla Krüger (Figs. 2 y 4).

Las dimensiones máximas registradas en las Tabla 1 muestra que se trata de piezas largas y poco anchas, con espesores medianos. Sin embargo, las medidas de largo están sesgadas debido a la incidencia y tipo de fracturas de la muestra, por lo que esta regularidad se observa más claramente en las medidas de ancho y espesor, exceptuándose una piezas de mayor tamaño en Isla Krüger (AL826) que correspondería a una preforma de un estadio anterior a las otras. En todos los casos las medidas del ángulo del bisel promediaban tamaños medianos, entre 30 y 60 grados.

Casi en su totalidad las piezas presentaban formatización bifacial, sin poder determinarse si se trataba de técnica de percusión dura, blanda o mixta. Nuevamente, el caso que se distingue es

la punta de proyectil de Río Hollelberg que presenta talla unifacial y bimarginal total, además de ser la única pieza con retoque laminar – las otras presentan retoques de forma concooidal e irregular.

La forma predominante es la lanceolada, pero también hay dos casos en Isla Krüger de bifaces biacuminadas, la pieza de Isla Dawson presenta hombros, apenas insinuados, y la punta de Río Hollelberg tiene un pedúnculo de bordes convergentes (Figs. 4 y 5).

Las piezas analizadas están manufacturadas todas sobre materias primas diferentes pero semejantes en calidad, 55% son buenas a regulares, 27% es de calidad regular a mala y 18% son buenas. El predominio de rocas regulares para tallar está apoyada por la presencia de bisagras en todas las piezas, algunas tienen secciones irregulares y junto a las fracturas incluyen variables específicas que debieron influir en el descarte de cada artefacto, especialmente las preformas.

## PIEZAS BIFACIALES LANCEOLADAS

### LANCHA PACKEWAIA

El sitio Lancha Packewaia se ubica en Tierra del Fuego, en la costa norte del canal Beagle, sobre una pequeña terraza marina entre 5 y 7 msnm (Orquera y Piana 1999). Se subdivide en dos componentes, uno reciente con fechados entre 1.120 años AP y el siglo XVII, y un componente antiguo diferente en múltiples aspectos.

Orquera y colaboradores señalan para el conjunto lítico del componente antiguo del sitio un notable predominio de puntas del tipo subfoliácea. La materia prima dominante es la vulcanita, cuya fuente de aprovisionamiento se desconoce. Estas puntas subfoliáceas de forma lanceolada y/o biacuminada eran confeccionadas a partir de grandes masas centrales denominadas preformas nucleiformes (Orquera *et al.* 1977). Un número importante de estas piezas clasificadas como puntas serían, más bien, preformas en mayor o menor grado de avance en el proceso de talla bifacial, según lo que se puede observar a partir de la monografía de 1977<sup>5</sup>.

Algunas piezas tendrían un denticulado en sus bordes, hecho por retoque a presión, y escasos ejemplares presentan hombros y esbozos de pedúnculo. Los ángulos de bisel fluctúan entre 40 y 60

5 En un artículo posterior, los autores corrigieron esta clasificación (Orquera y Piana 1993/94).

TABLA 1 Comparación de piezas lanceoladas.

Sitio	N° Reg.	Estado	Categoría	Dimensiones máximas (mm)			Modificaciones	Borde	Referencias
				Largo	Ancho	Espesor			
I. Krüger	AL826	fract./ 3 hogs.	preforma	152,0	51,3	12,7	bifacial	-	Colección Museo Regional
I. Krüger	AL825	frag.	preforma	51,8	40,0	12,6	bifacial	-	Colección Museo Regional
I. Krüger	AL824	frag.	preforma	65,0	33,0	8,3	bifacial	-	Colección Museo Regional
I. Krüger	AL829	fract.	preforma	80,5	37,0	10,0	bifacial	-	Colección Museo Regional
I. Krüger	AL832	fract.	punta de proyectil	110,3	33,0	10,0	bifacial bimarginal	dentic. marcado	Colección Museo Regional
I. Krüger	AL837	entero	preforma	128,8	31,0	9,7	bifacial	-	Colección Museo Regional
I. Krüger	AL836	entero	preforma	132,5	46,7	10,3	bifacial	-	Colección Museo Regional
R. Fpe.	AL7	fract.	punta de proyectil	127,5	33,8	10,0	bifacial bimarginal	dentic. suave	Colección Museo Regional
Km 44	AL858	fract.	punta de proyectil	114,0	30,6	8,0	bifacial bimarginal	dentic. suave	Colección Museo Regional
R. Hollem.	40962	entero	punta de proyectil	109,7	36,6	8,5	unifacial bimarginal	dentic. suave	Colección Inst. Patagonia
I. Dawson	-	Entero/ 2 hogs.	punta de proyectil	141,0	36,0	10,0	bifacial bimarginal	dentic. marcado	Colección Particular
Lan. Pack.	90	fract.	punta de proyectil	131,0	36,0	11,0	bifacial bimarginal	dentic. suave	Orquera et al. 1977:134, fig.42
Lan. Pack.	91	fract.	preforma	126,0	42,0	12,0	bifacial	-	Orquera et al. 1977:134, fig.41
Lan. Pack.	9042	indet.	indet.	141,0	41,0	13,0	indet.	indet.	Orquera et al. 1977:134
Lan. Pack.	23	entero	preforma	119,0	33,0	13,0	bifacial	-	Orquera et al. 1977:135, fig.43
Lan. Pack.	9039	fract.	punta de proyectil	132,0	34,0	7,0	bifacial bimarginal	-	Orquera et al. 1977:136, fig.44
Lan. Pack.	9038	entero	punta de proyectil	161,0	31,0	9,0	bifacial bimarginal	dentic. marcado	Orquera et al. 1977:136, fig.48
Lan. Pack.	237	entero	punta de proyectil	126,0	27,0	10,0	bifacial bimarginal	dentic. marcado	Orquera et al. 1977:136, fig.46
Lan. Pack.	103	entero	preforma	123,0	22,0	8,0	bifacial	-	Orquera et al. 1977:136, fig.45
Lan. Pack.	205	entero	preforma nucleif.	243,0	94,0	54,0	bifacial	-	Orquera et al. 1977:125, fig.36
Lan. Pack.	217	entero	preforma nucleif.	126,0	69,0	indet.	bifacial	-	Orquera et al. 1977:126, fig.37
Lan. Pack.	9040	entero	punta de proyectil	88,5	23,0	7,0	bifacial bimarginal	dentic.	Orquera et al. 1977:137, fig.49
Ponsonby	K0938	fract.	preforma nucleif.	106,0	84,0	31,0	bifacial	-	Schidlowsky 1994
Ponsonby	K0923	entero	preforma nucleif.	154,0	76,0	53,0	bifacial	-	Schidlowsky 1994
Ponsonby	K0976	entero	preforma nucleif.	141,0	74,0	31,0	bifacial	-	Schidlowsky 1994
Ponsonby	K0944	fract.	preforma nucleif.	71,0	100,0	34,0	bifacial	-	Schidlowsky 1994

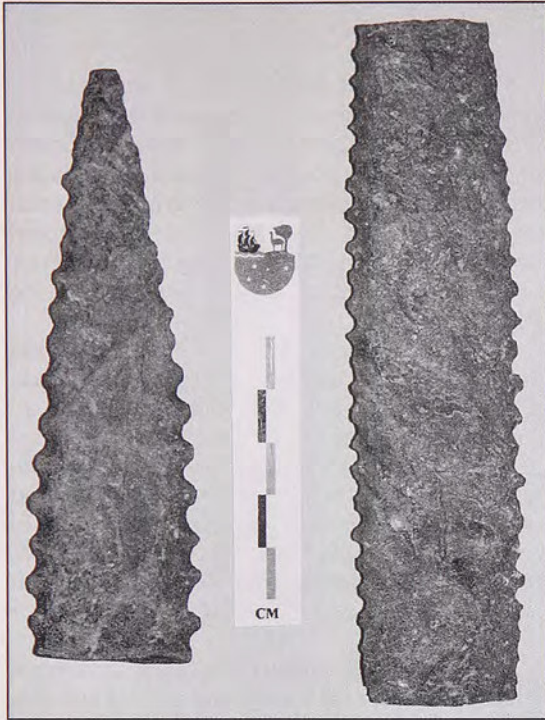


Fig. 4 Puntas de proyectil denticuladas: izquierda, Isla Krüger (AL-832) y derecha, Rey Don Felipe (AL-7).

grados (Orquera *et al.* 1977). Junto con estas puntas se identificaron 98 piezas, entre preformas en distintos estadios y las nucleiformes (Orquera y Piana 1999:74). Algunas de éstas, según la información disponible, se presentan de manera comparativa en la Tabla 1.

En este conjunto de instrumentos líticos también se mencionan fragmentos de bolas con y sin surco, y otros como raederas y raspadores, por mencionar algunos. Los instrumentos óseos son algo más numerosos en su representación porcentual, destacan los arpones como ítem de especialización funcional y llamamos la atención sobre un único ejemplar de base cruciforme (Orquera *et al.* 1977:148).

Las dataciones publicadas para este componente son de 4.020, 4.215 y 4.980 años AP, y los autores cuestionan la posibilidad de que haya mayores diferencias temporales en los depósitos del componente antiguo. No obstante, se señala que *El ejemplar de punta de arpón de base cruciforme fue encontrado en una capa de humus, de formación más lenta y por consiguiente de menor definición cronológica, pero las restantes puntas de arpón, muchos punzones, los cinceles y otros artefactos del grupo óseo fueron hallados en el in-*

*terior de capas de conchero junto con abundantes ejemplares enteros y fragmentados de punta subfoliáceas* (Orquera *et al.* 1977:182). Es decir, la asignación del arpón de base cruciforme al conjunto sería cuestionable y sólo podría dilucidarse con un fechado directo sobre el instrumento.

Con relación a la fauna del componente, la importancia de los restos de guanacos, en términos de MNI y aporte calórico, sería casi equivalente (levemente menor) al de los pinnípedos (*Arctocephalus* y *Otaria*). También es importante el número de aves, señalándose la presencia de escasos peces, y los conchales (Orquera y Piana 1999:75).

Finalmente, se menciona cierta continuidad temporal en la técnica de talla bifacial involucrada en la manufactura de estas puntas subfoliáceas durante el componente reciente, por la presencia de esta morfología de puntas y el hallazgo de una preforma nucleiforme. Esto, junto con la recurrencia en la selección de masas centrales para la talla de piezas bifaciales en los sitios de la fase reciente del canal Beagle (Orquera *et al.* 1977).

#### PONSONBY

El sitio se ubica sobre una terraza alta, a aproximadamente 150 m de la costa actual del canal Fitz Roy, isla Riesco. Las excavaciones fueron desarrolladas por Joseph Emperaire en la década de 1950 y luego retomadas por Dominique Legoupil en los noventa. Se han definido cuatro niveles con ocupaciones humanas. El componente A corresponde a un conchal de cazadores-recolectores marítimos con restos fechados en 3.700 AP y totalmente excavados por la Misión Arqueológica Francesa en la década de 1950 (Laming-Emperaire 1967, Emperaire 1988, Legoupil 1994). La Capa B es producto de la ocupación de cazadores recolectores que son el interés principal del presente trabajo, a la que volveremos en detalle más adelante. La Capa C correspondería a un conjunto más pobre de restos culturales de cazadores terrestres (Laming-Emperaire 1967), que se habrían asentado en la misma geoforma que la capa anterior, entre ca. de 4.900 y 6.300 años AP. La Capa D presenta escasos restos culturales con fechas entre 6.300 y 7.500 años AP (Laming-Emperaire 1967:82, En Legoupil 1994; Legoupil 1995; Legoupil 2002, en prensa).

La Capa B de Ponsonby contiene aquél conjunto de piezas bifaciales descritas por Laming-Emperaire (1967). Lamentablemente, los resulta-

dos no fueron publicados en detalle, debido a la accidental muerte de Joseph Empeaire, y actualmente está en preparación una monografía con los estudios de Dominique Legoupil (2002, en prensa).

Esta capa de ocupación humana se ubica sobre una terraza marina entre 4 y 6 msnm, con fechados entre 4.300 y 4.900 años AP (Ibid.). Los materiales registrados incluyen abundantes restos óseos de guanaco, también lobo marino y conchas. Los instrumentos característicos son magníficos cuchillos ovalados de dos filos y puntas de lanza, boleadoras, y cuchillos/raederas marginales simples, arpones de hueso, y fragmentos de pigmentos colorantes (Empeaire 1988). Luego, en las excavaciones de la década de 1990 se registraron locus de talla, sólo dos pequeñas esquirlas de obsidiana verde y una veintena de preformas bifaciales grandes, entre otros instrumentos líticos y desechos de talla. También se recuperaron instrumentos óseos, algunos decorados, y restos de un fogón (Legoupil 1994, 1996).

Una muestra de los desechos de talla líticos provenientes de la Capa B, de una parte de las excavaciones desarrolladas en 1993-1994 por la Misión Arqueológica Francesa fueron analizados por Valerie Schidlowsky. Ella indica una preponderancia del desbaste bifacial mayoritariamente desarrollada sobre lutita o vulcanita de origen local, semejante al Componente Antiguo de Lancha Packewaia. Los productos de esta talla bifacial están representados sólo por bifaces grandes, las que corresponderían a las piezas denominadas preformas nucleiformes en Lancha Packewaia y otras preformas (Tabla 1). También se registra el uso de percusión blanda y dura en su proceso de talla (Schidlowsky 1994).

Por último, nos parece de interés la observación de Empeaire sobre la terraza marina de 4 msnm de Ponsonby y cómo esta se presenta marcadamente en la costa continental del estrecho de Magallanes, con restos arqueológicos que podrían ser contemporáneos con este sitio de isla Riesco (Empeaire 1988:91). Es el caso del yacimiento KM 44 que fuera recientemente fechado por nosotros en 2.960 años AP (Morello *et al.* 2001)<sup>6</sup>.

## CHILOÉ Y GUAITECAS

Los antecedentes conocidos para los archipiélagos patagónicos septentrionales apoyan la necesidad de una comparación, aunque la información es escasa y poco específica en los aspectos tecnológicos, morfológicos y métricos de estas piezas bifaciales y sus desechos de talla. Sólo podemos señalar que hay semejanzas generales con los registros conocidos en islas Guaitecas y Chiloé (Porter 1993, Rivas *et al.* 1999).

En el sitio GUA-010, ubicado en la isla Gran Guaiteca, se registraron en superficie y en la excavación de sondeo de la terraza forestada diversos instrumentos líticos y bifaciales. Varias piezas son semejantes a las descritas en Fuego-Patagonia, especialmente las puntas de mayor tamaño y biacuminadas observadas en las fotografías<sup>7</sup>. El sondeo de la terraza forestada, ubicada aproximadamente a 5 msnm, registró material lítico en un contexto fechado en 5.020 años AP (Porter 1993).

En Chiloé existen dos sitios multicomponentes que presentan semejanzas con los materiales líticos estudiados: Conchal Gamboa y Puente Quilo. El primero, localizado muy cerca de la ciudad de Castro, fue sujeto de una excavación de salvataje y hay poca información específica y no está datado. Sin embargo, a juzgar por los dibujos, se registraron puntas líticas y preformas semejantes en forma y tamaño a las piezas lanceoladas descritas (Díaz y Garretón 1972-73).

El conchal Puente Quilo 1, ubicado en la localidad de Quetalmehue, también es un sitio multicomponente. Según la breve información disponible, los conjuntos líticos de los niveles inferiores muestran semejanzas de tamaño con las piezas analizadas en el presente trabajo. Por lo observado en la fotografías, se trataría de varias preformas bifaciales registradas en un sitio de campamento y taller lítico, fechado en 5.500 años AP. Algunas piezas de los niveles intermedios también presentan semejanzas morfológicas pero son de dimensiones menores (Rivas *et al.* 1999).

En general, tanto en los sitios de isla Chiloé como Guaitecas, no hemos observado las piezas con denticulado marcado que se registran en Magallanes, pero sí algunas figuras parecen corresponder a piezas con un denticulado suave.

6 Junto con el análisis de los materiales recolectados por Omar Ortiz-Troncoso se visitó el sitio, inspeccionando los perfiles expuestos de donde se tomaron muestras de carbón desde un lente de fogón para su datación RC<sup>14</sup>.

7 La pieza entera de mayor tamaño presenta un leve denticulado (Porter 1993:84-85).

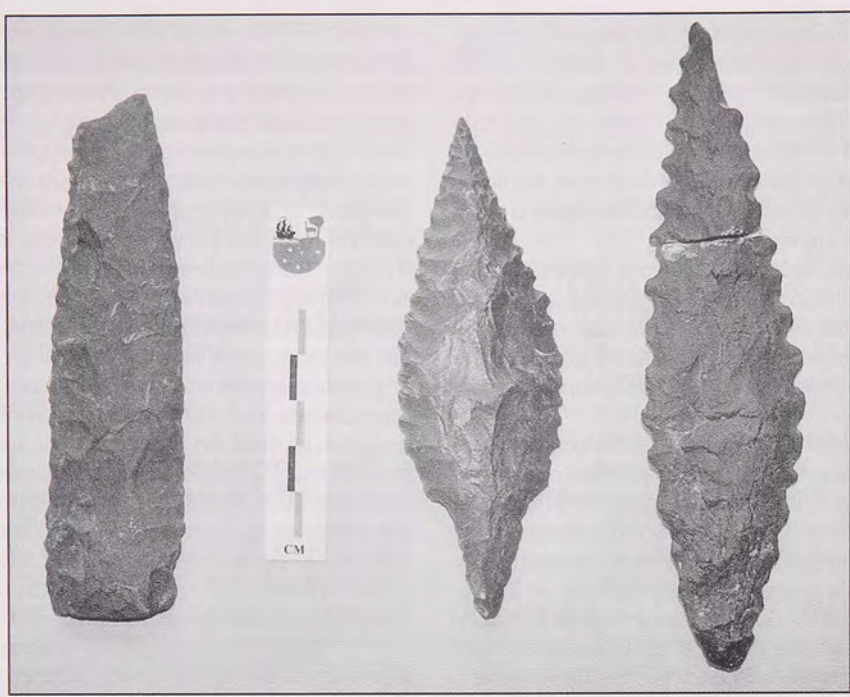


Fig. 5 Piezas bifaciales de bordes denticulados y forma lanceolada. De izquierda a derecha: KM 44, Río Hollelberg e Isla Dawson.

### DISCUSIÓN Y CONCLUSIONES

Entre los nuevos antecedentes presentados, los de mayor relevancia son los de Isla Krüger por la cantidad de materiales, que incluyen puntas de proyectil y preformas de los últimos tres estadios de manufactura de estas bifaces lanceoladas. Además, hasta la actualidad constituye la evidencia más septentrional de este tipo de piezas. Esto, junto con los materiales hallados en Isla Dawson, KM 44, Rey Don Felipe, y los conjuntos de bifaces y desechos de talla asociados en Ponsonby y Lancha Packewaia, demuestran la amplia dispersión espacial de estas piezas lanceoladas en Patagonia meridional y Tierra del Fuego.

Las características tecnológicas y morfológicas de la punta de proyectil recolectada en Río Hollelberg difieren de las puntas lanceoladas clásicas de Ponsonby y Lancha Packewaia. Especialmente importante es la presencia de pedúnculo, las proporciones de la pieza, el tipo de retoque y el uso de una lasca como forma base, lo que nos aleja del diseño y la secuencia de manufactura propia de las piezas bifaciales estudiadas, las que parten de grandes masas líticas que son reducidas por talla bifacial en distintos grados.

El estudio comparativo de la información disponible para Lancha Packewaia y Ponsonby, jun-

to con los antecedentes de las nuevas piezas analizadas, nos lleva a plantear que deben haber al menos 4 estadios de retalla bifacial, lo que generaría preformas en distintos grados de formatización. Esto considerando los dos estadios observados en Isla Krüger, las preformas nucleiformes de Ponsonby y Lancha Packewaia, y las puntas de bordes retocados. Las notables diferencias en el ancho y especialmente en el espesor de las preformas versus las preformas nucleiformes sugieren que deben haber otros estadios no representados en la muestra manejada en el presente trabajo.

Las bifaces estudiadas implican un diseño, piezas lanceoladas grandes y de bordes denticulados, y una cadena operatoria específica con estadios de formatización y desechos de talla característicos, según se ha registrado en Ponsonby, Isla Krüger y Lancha Packewaia. Estas elecciones de diseño y manufactura conforman parte de una planificación tecnológica que creemos puede representar la presencia de grupos de una tradición cultural distinta a los canoeros tempranos del complejo cultural Englefield y el segundo componente de Túnel, y anterior a los registros de canoeros tardíos (Legoupil y Fontugne 1997, Piana 1984).

En este sentido, la selección de la materias primas lítica también contribuye a este argumento, ya que en pro del diseño deseado se dejan de utilizar

rocas de muy buena calidad como la obsidiana verde, que tendría restricciones en el tamaño de los nódulos explotables<sup>8</sup>. Las alternativas seleccionadas son rocas disponibles localmente, de peor calidad, pero con nódulos de mayor tamaño. Esto, sin excluir que los grupos portadores de esta tradición desconozcan el lugar de aprovisionamiento o fuente de la obsidiana verde.

A partir de los antecedentes conocidos, aunque dispares para uno y otro sitio, se puede plantear que se trata efectivamente de canoeros por la ubicación de algunos yacimientos en islas y la presencia de instrumental especializado, como arpones de hueso.

La hipótesis de una tradición cultural distinta a los canoeros tempranos puede considerarse, también, a la luz de cierta evidencia negativa. En principio, los componentes específicos de los yacimientos no tendrían asociación contextual clara con algunos elementos diagnósticos de los canoeros tempranos de la zona central de Magallanes y del canal Beagle. Esto es, arpones de base cruciforme y una industria sobre obsidiana verde<sup>9</sup>. Al respecto, debemos recordar la presencia de obsidiana verde en el segundo componente de Túnel (Orquera y Piana 1999:34), cientos de kilómetros alejado del posible lugar de aprovisionamiento en los alrededores del mar de Otway, y su ausencia en Lancha Packewaia (Stern y Prieto 1991). Además, es necesario aclarar que se excluye, por su dudosa adscripción cronológica y estratigráfica, al único arpón de base cruciforme del componente antiguo de Lancha Packewaia, y también se plantea una duda similar sobre los dos pequeños desechos de obsidiana de la capa B de Ponsonby.

La cronología absoluta existente para los sitios arqueológicos estudiados muestra una dispersión entre la fecha máxima de 4.980 años AP en Lancha Packewaia y una mínima de 2.960 AP en KM 44<sup>10</sup>. Esta información es coherente con el registro geomorfológico que se maneja de los yaci-

mientos KM 44, Ponsonby y componente antiguo de Lancha Packewaia, que se ubican en terrazas marinas entre 4 y 6 msnm. No poseemos información detallada para los sitios de Isla Krüger y Rey Don Felipe, aunque a partir de inspecciones en terreno podríamos estimar que el yacimiento de Isla Krüger se ubicaría por debajo de esta cota, y en el caso de Rey Don Felipe podría estar cercano a los 4 msnm. Lamentablemente, no es posible establecer comparaciones regionales debido a la variabilidad local en los movimientos eustáticos e isostáticos. No obstante, para la zona central de Magallanes se puede plantear una cronología relativa de formas entre los 3.000 y 6.500 años AP. Luego del ascenso del nivel del mar durante la máxima transgresión marina, asociada a terrazas de aproximadamente 10 a 15 msnm y yacimientos de canoeros tempranos, se registraría otro momento con formación de terrazas de 4 a 6 msnm hacia los 3.000 a 5.000 AP relacionado con un grupo de cazadores recolectores marítimos distinto.

Los nuevos y antiguos antecedentes sobre la presencia de puntas lanceoladas en los archipiélagos, canales y mares interiores de Patagonia meridional y Tierra del Fuego, permiten plantear como hipótesis de trabajo la asociación de estos conjuntos con una tradición de grupos canoeros medios, diferente de los primeros cazadores recolectores marítimos (Complejo Cultural Englefield y segundo componente de Túnel 1), con una amplia distribución espacial y una cronología relativa cercana a los 3.000-5.000 años AP. El origen de estos grupos podría corresponder a la migración de población de los archipiélagos de más al norte, planteamiento que por el momento está débilmente apoyado por semejanzas morfológicas y métricas observadas indirectamente en los conjuntos líticos de algunos yacimientos de Chiloé e islas Guaitecas. Este proceso de migración se habría desarrollado en un momento temporal en que los canales fueguino-patagónicos tanto como los archipiélagos septentrionales ya estaban habitados por grupos cazadores recolectores especializados y dotados de embarcaciones. Además, esto supone que el registro de los primeros canoeros sería producto de un desarrollo local, tanto en la zona norte como en Fuego-Patagonia, aspecto que también se maneja a nivel de hipótesis.

Finalmente, queremos sólo dejar planteado el cambio cultural posterior, que se observa en los sitios canoeros tardíos en la zona central de Magallanes. El registro de estos grupos presenta la misma distribución espacial, pero su ergología es distinta tanto en los instrumentos líticos como

8 Para el caso de la obsidiana hay datos respecto a nódulos y tamaño máximo de piezas en sitios arqueológicos, los que en su totalidad no superan los 20 cm de largo (Morello 2002).

9 Con relación, es necesario recordar que se ha planteado un período temporal en el que hay ausencia de obsidiana verde en el registro de los contextos de cazadores marítimos y terrestres en Fuego-Patagonia (Morello *et al.* 2001).

10 Por ahora, la única evidencia de continuación de esta tradición tecno-morfológica sería la información existente para el componente antiguo de Lancha Packewaia (Orquera *et al.* 1977).

óseos, y es notorio que vuelven a utilizar de manera importante la obsidiana verde como materia prima.

#### AGRADECIMIENTOS

A Mauricio Quercia, director del Museo Regional de Punta Arenas (DIBAM) y al personal del museo. También al señor René Pérez por su amabilidad y la información contextual referida a la pieza de Isla Dawson. A D. Legoupil y M. Massone por sus sugerencias y correcciones.

#### BIBLIOGRAFÍA

- BIRD, JUNIUS. 1993 *Viajes y Arqueología en Chile Austral*. Ediciones de la Universidad de Magallanes.
- DIAZ, C. y M. GARRETÓN. 1972-73 El Poblamiento Prehispánico del Area Insular Septentrional Chilena. *Actas del VI Congreso de Arqueología Chilena*. Boletín de Prehistoria N° especial.
- EMPERAIRE, JOSEPH. 1988 Paisajes y Hombr Prehistóricos de la Patagonia. *Anales del Insituto de la Patagonia*, Serie Ciencias Sociales 18:79-94.
- LAMING-EMPERAIRE, ANNETTE. 1967 Cadre Chronologique Provisoire de la Prehistoire de Patagonie et de Terre de Feu Chiliennes. *Boletín del Museo Nacional de Historia Natural* XXX: 221-236.
- LEGOUPIL, DOMINIQUE. 1994 Le Gisement Archéologique de Ponsonby et la Prospection de la Mer de Skyring Sud. *Rapport, Mission Archéologique de Patagonie* (dic. 93 - febr. 94). MS.
- 1995 Le Gisement Archéologique de Ponsonby. *Rapport, Mission Archéologique de Patagonie* (dic. 94 - febr. 95). MS.
- 1996 Le Gisement Archéologique de Ponsonby. *Rapport, Mission Archéologique de Patagonie* (dic. 95 - febr. 96). MS.
- 2002 Cazadores-recolectores de Ponsonby y su paleoambiente desde VI al IIIer milenio AC. En prensa.
- LEGOUPIL, D. y M. FONTUGNE. 1997 El poblamiento marítimo en los archipiélagos de Patagonia: núcleos antiguos y dispersión reciente. *Anales del Insituto de la Patagonia*, Serie Ciencias Humanas 25:75-87.
- MIRANDA P., HUGO. 1967 *Diario de las Excavaciones realizadas en Puerto del Hambre*. MS.
- MORELLO, FLAVIA. 2002 Anexo 2. La obsidiana verde y su relevancia en los contextos arqueológicos de Fuego-Patagonia. *Informe Final, Proyecto FONDECYT 1000161*. MS.
- MORELLO, F.; M. SAN ROMÁN; A. PRIETO y C. STERN. 2001 Nuevos Antecedentes para una Discusión Arqueológica en torno a la Obsidiana Verde en Patagonia Meridional. *Anales del Insituto de la Patagonia*, Serie Ciencias Humanas 29:129-148.
- ORQUERA, L.; A. SALA; E. PIANA y A. HAYDEE. 1977 *Lancha Packewaia. Arqueología de los Canales Fueguinos*. Editorial Huemul S.A.
- ORQUERA, LUIS y ERNESTO PIANA. 1993/94 Lancha Packewaia: Actualización y Rectificaciones. *Relaciones de la Sociedad Argentina de Antropología* XIX:325-362.
- 1999 Arqueología de la Región del Canal Beagle (Tierra del Fuego, República Argentina). Publicaciones de la SAA.
- ORTIZ-TRONCOSO, OMAR. 1965 *Notas de Terreno*. 10 p. MS.
- 1970 Excavación Arqueológica de la Iglesia del Poblado Hispánico de Rey Don Felipe (Patagonia Austral Chilena). *Anales del Insituto de la Patagonia* 1(1):5-14
- 1973 Aspectos Arqueológicos de la Península de Brunswick. *Anales del Insituto de la Patagonia* IV(1-3):109-129.
- PIANA, ERNESTO. 1984 Arrinconamiento o adaptación en Tierra del Fuego. En: *Ensayos de Antropología Argentina*, Editorial del Belgrano.
- PORTER, CHARLES. 1993 GUA-010, Un sitio costero erosionado en una zona sísmica activa. En: *Actas del XII Congreso Nacional de Arqueología Chilena*. Tomo I, Simposios. Boletín del Museo Regional de la Araucanía.
- RIVAS, P.; C. OCAMPO y E. ASPILLAGA. 1999 Poblamiento Temprano de los Canales Patagónicos: el Núcleo Ecotonal Septentrional. *Anales del Insituto de*

*la Patagonia*, Serie Ciencias Humanas 27:221-230.

- SAN ROMÁN, MANUEL y FLAVIA MORELLO. 2000 *Catastro Georeferenciado de Sitios Arqueológicos en Magallanes*. CONADI y Universidad de Magallanes. MS.
- SCHIDLOWSKY, VALERIE. 1994 *L'Industrie Lithique de Ponsonby et du Seno Skyring apercu Preliminaire*. En: *Le*

*Gisement Archéologique de Ponsonby et la Prospection de la Mer de Skyring Sud. Rapport, Mission Archéologique de Patagonie* (dic. 93 - febr. 94). MS.

- STERN, Ch. y A. PRIETO. 1991 *Obsidiana verde de los sitios arqueológicos en los alrededores del seno de Otway, Magallanes, Chile*. *Anales del Insituto de la Patagonia*, Serie Ciencias Humanas 20:139-144.